

PATVIRTINTA  
Tauragės rajono savivaldybės tarybos  
2016 m. balandžio 27 d. sprendimu Nr. 1-134  
2 priedas



**TAURAGĖS RAJONO  
SAVIVALDYBĖS VISUOMENĖS  
SVEIKATOS BIURAS**

# TAURAGĖS RAJONO SAVIVALDYBĖS VISUOMENĖS SVEIKATOS STEBĖSENOS 2014 M. ATASKAITA

TAURAGĖ  
2015

# TURINYS

ĮVADAS .....	3
1. BENDROJI DALIS – PAGRINDINIŲ STEBĖSENOS RODIKLIŲ SAVIVALDYBĖJE ANALIZĖ IR INTERPRETAVIMAS.....	4
2. SAVIVALDYBĖS PRIORITETINIŲ PROBLEMŲ ANALIZĖ .....	14
2.1 MIRTINGUMO IR SERGAMUMO RODIKLIŲ GRUPĖS PROBLEMŲ ANALIZĖ ...	14
2.2 SVEIKATOS PRIEŽIŪROS SISTEMOS IŠTEKLIŲ IR PRIEINAMUMO RODIKLIŲ GRUPĖS PROBLEMŲ ANALIZĖ.....	17
2.3 SOCIALINĘ EKONOMINĘ SITUACIJĄ ATSPINDINČIŲ RODIKLIŲ GRUPĖS PROBLEMŲ ANALIZĖ .....	20
REKOMENDACIJOS .....	23

## IVADAS

Sveikata yra žmogaus vertybė ir gyvenimo pagrindas, kuris turi būti pakankamai tvirtas, kad būtų sėkmingai sprendžiami kasdienio gyvenimo klausimai, įveikiami socialiniai ir ekonominiai iššūkiai. Visuomenės sveikata yra nacionalinis turtas ir kapitalas, kurio saugojimas ir puoselėjimas yra svarbiausias valstybės tikslas, užtikrinantis šalies socialinę ir ekonominę plėtrą.<sup>1</sup>

*Visuomenės sveikatos stebėseną* – tikslingai organizuotas ir sistemingai atliekamas visuomenės sveikatos būklės, ją veikiančių visuomenės sveikatos rizikos veiksnių duomenų rinkimas, kaupimas, apdorojimas, saugojimas, analizė ir vertinimas.<sup>2</sup> Visuomenės sveikatos stebėseną savivaldybių lygiu nusakoma, kaip savivaldybių teritorijose vykdoma visuomenės sveikatos stebėseną.<sup>3</sup>

*Stebėsenos savivaldybėje tikslas* – nuolat rinkti, analizuoti ir interpretuoti visuomenės sveikatą apibūdinančius rodiklius bei tinkamai informuoti savivaldybės politikus, siekiant efektyvaus valstybinių (valstybės perduotų savivaldybėms) bei savarankiškų visuomenės sveikatos priežiūros funkcijų įgyvendinimo savivaldybės teritorijoje.<sup>4</sup> Pagrindinis visuomenės sveikatos stebėsenos savivaldybėje dokumentas, kuris nustato nacionalinius sveikatinimo veiklos tikslus ir uždavinius, siekiamus sveikatos lygio rodiklius, kurie būtini įgyvendinant Lietuvos pažangos strategiją „Lietuva 2030“ yra *Lietuvos sveikatos 2014-2025 metų programa* (toliau – LSP). Programoje iškeltas 1 strateginis tikslas ir 4 tikslai bei jų uždaviniai. Visuomenės sveikatai svarbūs veiksniai yra šalies demografiniai rodikliai, socialiniai ir sveikatos netolygumai, fizinė darbo ir gyvenamoji aplinka, asmens gyvenimo ypatumai, sveikatos priežiūros sistema. LSP iškeltų tikslų ir uždavinių įgyvendinimo savivaldybėse stebėsenai parengtas baigtinis *pagrindinių rodiklių sąrašas* (toliau – PRS). PRS sudaro 51 unifikuotas rodiklis, geriausiai apibūdinantis LSP siekinius. Kai kurių PRS numatytų rodiklių nepateiksime, nes jiems tik rengiamos skaičiavimo ir stebėsenos vykdymo metodikos.

Pagrindinių stebėsenos rodiklių savivaldybėje analizė ir interpretavimas atliekamas taikant "šviesoforo" principą. Remiantis 2014 m. savivaldybių rodiklių su Lietuvos vidurkio santykinėmis reikšmėmis visos savivaldybės suskirstomos nuo geriausią situaciją atspindinčio rodiklio (žalias), vidutinę – patenkinamą situaciją (geltonas), iki blogiausią situaciją atspindinčio rodiklio (raudonas). Naudojant šį principą ir 2014 m. savivaldybių rodiklių duomenis parengtas Higienos instituto Sveikatos informacijos centro (toliau – HI SIC) leidinys „Visuomenės sveikatos būklė Lietuvos savivaldybėse 2014 m.“.

Remiantis HI SIC leidinyje „Visuomenės sveikatos būklė Lietuvos savivaldybėse 2014 m.“ pateiktu Tauragės rajono savivaldybės visuomenės sveikatos rodiklių profiliu ir jų interpretavimo rezultatais išskirti 3 blogiausią situaciją atspindintys rodikliai bei sudarytas Tauragės rajono savivaldybės probleminių visuomenės sveikatos sričių sąrašas, kuriam atliksime detalesnę analizę ir vertinimą.

Duomenų analizei naudoti HI SIC surinkti ir leidiniuose pateikti duomenys bei Lietuvos statistikos departamento ir kitų oficialių statistikos šaltinių duomenų paketai.

*Šios ataskaitos tikslas* – įvertinti LSP įgyvendinimą savivaldybėse ir pamatyti savo situaciją Lietuvos kontekste bei apžvelgti analizuojamų rodiklių pokyčius. Remiantis nurodytu tikslu pateiksime ir atliksime duomenų, atspindinčių 2014 m. Tauragės rajono savivaldybės visuomenės sveikatos būklę, analizę.

<sup>1</sup> Lietuvos sveikatos 2014-2025 metų programa, patvirtinta Lietuvos Respublikos Seimo 2014 m. birželio 26 d. nutarimu Nr. XII-964, TAR, 2014-07-01, Nr. 9403

<sup>2</sup> Lietuvos Respublikos sveikatos apsaugos ministro įsakymas Dėl savivaldybės visuomenės sveikatos biure privalomų pareigybių sąrašo ir joms keliamų kvalifikacinių reikalavimų patvirtinimo, Valstybės žinios, 2007-11-24, Nr. 121-4983

<sup>3</sup> Lietuvos Respublikos visuomenės sveikatos stebėsenos (monitoringo) įstatymas, Valstybės žinios, 2002-07-17, Nr. 72-3022

<sup>4</sup> Želvienė A. Naujas visuomenės sveikatos stebėsenos modelis savivaldybėse, Visuomenės sveikata, 2014/2 (65)

# 1. BENDROJI DALIS – PAGRINDINIŲ STEBĖSENOS RODIKLIŲ SAVIVALDYBĖJE ANALIZĖ IR INTERPRETAVIMAS

2014 m. Tauragės rajono savivaldybėje gyveno 41 839 žmonės ir tai sudarė 1,4 proc. Lietuvos populiacijos. 46,1 proc. Tauragės rajono savivaldybės gyventojų sudarė vyrai, 53,9 proc. – moterys. Lyginant su ankstesniais 2013 m. (gyveno 42 494) gyventojų skaičius sumažėjo 655 gyventojais.

Remiantis visuomenės sveikatos stebėsenai savivaldybėse parengtu pagrindinių rodiklių sąrašu ir duomenų bazėse paskelbtais duomenimis sudarytos 51 unifikuoto rodiklio reikšmių atitikties savivaldybėje profilio lentelės. Lentelės suskirstytos pagal LSP numatytus įgyvendinti tikslus bei jų uždavinius. Lentelėse pateikta informacija:

- LSP tikslas;
- LSP tikslo uždaviniai;
- privalomi stebėti savivaldybės rodikliai;
- Tauragės rajono savivaldybės rodiklio reikšmė;
- Lietuvos rodiklio reikšmė;
- mažiausia rodiklio reikšmė tarp savivaldybių;
- didžiausia rodiklio reikšmė tarp savivaldybių;
- Tauragės rajono savivaldybės ir Lietuvos rodiklių reikšmių santykis.

Taikant „šviesoforo“ principą paryškinti:

- *žaliai* – geriausią situaciją atspindintis rodiklis;
- *geltonai* – tenkinamą situaciją atspindintis rodiklis;
- *raudonai* – blogiausią situaciją atspindintis rodiklis.

1 lentelė. LSP strateginio tikslo rodikliai ir Tauragės rajono savivaldybės rodiklių reikšmės

STRATEGINIS TIKSLAS - PASIEKTI, KAD 2025 M. ŠALIES GYVENTOJAI BŪTŲ SVEIKESNI IR GYVENTŲ ILGIAU, PAGERĖTŲ GYVENTOJŲ SVEIKATA IR SUMAŽĖTŲ SVEIKATOS NETOLYGUMAI					
Rodiklis	Savivaldybės rodiklis	Lietuvos rodiklis	Mažiausia rodiklio reikšmė	Didžiausia rodiklio reikšmė	Santykis savivaldybė/ Lietuva
Vidutinė tikėtina gyvenimo trukmė	75,1	74,7	69,6	77,7	1
Išvengiamas mirtingumas	-	-	-	-	-

Šaltinis: Higienos instituto Lietuvos sveikatos rodiklių informacinės sistemos duomenys

Lyginant 1 lentelėje pateiktus duomenis matyti, kad Tauragės rajono gyventojų vidutinė tikėtina gyvenimo trukmė yra 0,44 metais didesnė nei Lietuvos vidurkio. Vidutinė tikėtina gyvenimo trukmė priklauso nuo gyventojų mirtingumo skirtingose amžiaus grupėse. Pagal LSP Lietuvos vidutinės tikėtinos gyvenimo trukmės siekiamybė 2020 m. yra 75,8 metai, o 2025 m. – 77,5 metai.

Pirmajam LSP tikslui – sukurti saugesnę socialinę aplinką, mažinti sveikatos netolygumus ir socialinę atskirtį – pasiekti numatomi šie uždaviniai:

1. sumažinti skurdo lygį ir nedarbą;
2. sumažinti socialinę ekonominę gyventojų diferenciaciją šalies ir bendruomenių lygmeniu.

Vieni iš svarbiausių sveikatos gerinimo prioritetų išlieka skurdo ir kitų socialinės atskirties aspektų mažinimas. Socialinės apsaugos sistemos tvarumas, skurdas ir nedarbas, stresas darbe ir buityje turi įtakos tiek lėtinių neinfekcinių ligų, tiek traumų ir savižudybių skaičiaus kaita.

2 lentelė. 1 LSP tikslo rodikliai ir Tauragės rajono savivaldybės rodiklių reikšmės

1 TIKSLAS. SUKURTI SAUGESNĘ SOCIALINĘ APLINKĄ, MAŽINTI SVEIKATOS NETOLYGUMUS IR SOCIALINĘ ATSKIRTĮ						
Uždaviniai	Rodiklis	Savivaldybės rodiklis	Lietuvos rodiklis	Mažiausia rodiklio reikšmė	Didžiausia rodiklio reikšmė	Santykis savivaldybė /Lietuva
1. Sumažinti skurdo lygį ir nedarbą.	Mirtingumo dėl savižudybių rodiklis (X60-X84) 100 000 gyventojų	38.47	31.71	9.8	92.7	1.21
	Standartizuotas mirtingumo dėl savižudybių rodiklis (X60-X84) 100 000 gyventojų	37.59	31.32	5.3	90	1.20
	Mokyklinio amžiaus vaikų, nesimokančių mokyklose, skaičius 1000 gyventojų	76.84	56.24	20.7	126.8	1.37
	Socialinės rizikos šeimų skaičius 1000 gyventojų	5.5	3.4	1.1	8.4	1.62
	Ilgalaikio nedarbo lygis	5.63	3.08	0.7	10.6	1.83
2. Sumažinti socialinę ekonominę gyventojų diferenciaciją šalies ir bendruomenių lygmeniu.	Gyventojų skaičiaus pokytis 1000 gyventojų	-8.3	-7.6	0.4	-15.7	1.09
	Mirtingumo dėl išorinių priežasčių rodiklis (V01-Y98) 100 000 gyventojų	105.79	113.83	78.1	276.9	0.93
	Standartizuotas mirtingumo dėl išorinių priežasčių rodiklis (V01-Y98) 100 000 gyventojų	107.12	113.41	75.6	260.17	0.94
	Mokinių, gaunančių nemokamą maitinimą mokyklose, skaičius 1000 gyventojų	322.4	253.78	133.8	542.5	1.27
	Socialinės pašalpos gavėjų skaičius 1000 gyventojų	78.74	47.78	22	99.8	1.65

Šaltinis: Higienos instituto Lietuvos sveikatos rodiklių informacinės sistemos duomenys

Remiantis 2 lentelėje pateiktų rodiklių reikšmėmis ir lyginant Tauragės savivaldybės rodiklių skaitines vertes su šalies vidurkiu „šviesoforo“ principu suskirstėme rodiklius į grupes.

*Esminių pokyčių nestebima ir vidutinę – tenkinamą situaciją atspindintys rodikliai yra:*

- mirtingumas/standartizuotas mirtingumo dėl savižudybių rodiklis – Tauragės rajone nusižudė 16 gyventojų;
- socialinės rizikos šeimų skaičius – Tauragės rajone registruotos 228 socialinės rizikos šeimos;
- gyventojų skaičiaus pokytis – Tauragės rajone gyventojų skaičiaus pokytis 2014 m. buvo - 498;
- mirtingumas/standartizuotas mirtingumo dėl išorinių priežasčių rodiklis – Tauragės rajone mirė 44 gyventojų;
- mokinių, gaunančių nemokamą maitinimą mokyklose, skaičius – Tauragės rajone 1759 mokiniai gavo nemokamą maitinimą mokyklose.

*Probleminę situaciją savivaldybėje atspindys rodikliai:*

- mokyklinio amžiaus vaikų, nesimokančių mokyklose, skaičius – Tauragės rajone yra 304 mokyklinio amžiaus vaikai, nesimokantys mokyklose;
- ilgalaikio nedarbo lygis – savivaldybės rodiklio reikšmė yra 1,83 karto didesnė nei Lietuvos vidurkio. Remiantis Tauragės teritorinės darbo biržos suteikta informacija, akivaizdų atotrūkį nuo Lietuvos vidurkio įtakoja nepakankamos investicijos (mažiausios Lietuvoje) naujų darbo vietų kūrimui, darbo rinkoje nėra pakankamai kvalifikuotų darbuotojų, nes didelė jų dalis išvyko iš Tauragės, turimos bedarbių kvalifikacijos neatitinka darbdavių poreikių, nepakankama motyvacija dirbti Tauragės rajone dėl žemiausių darbo užmokesčių. Siekiant pagerinti situaciją Tauragės teritorinė darbo birža įgyvendina ES projektus „Ilgalaikių bedarbių įdarbinimo rėmimas“ ir „Nekvalifikuotų asmenų kompetencijų didinimas“, kurie tikimasi, kad turės įtakos ilgalaikių bedarbių skaičiaus mažėjimui;
- socialinės pašalpos gavėjų skaičius – Tauragės rajone registruoti 3275 socialinės pašalpos gavėjai. Savivaldybės rodiklio reikšmė yra 1,65 karto didesnė nei Lietuvos vidurkio.

3 lentelė. 2 LSP tikslo rodikliai ir Tauragės rajono savivaldybės rodiklių reikšmės

2 TIKSLAS. SUKURTI SVEIKATAI PALANKIĄ FIZINĘ DARBO IR GYVENAMĄJĄ APLINKĄ						
Uždaviniai	Rodiklis	Savivaldybės rodiklis	Lietuvos rodiklis	Mažiausia rodiklio reikšmė	Didžiausia rodiklio reikšmė	Santykis savivaldybė/ Lietuva
1. Kurti saugias darbo ir sveikas buitines sąlygas, didinti prekių ir paslaugų vartotojų saugumą	Sergamumas tuberkuloze (A15-A19) 100 000 gyventojų	60.11	44.37	8.3	104.4	1.35
	Asmenų, žuvusių ar sunkiai sužalotų dėl nelaimingų atsitikimų darbe, skaičius 10 000 darbingo amžiaus gyventojų	0.77	0.95	0	3.5	0.81

*3 lentelės tęsinys kitame puslapyje*

3 lentelės tęsinys

Uždaviniai	Rodiklis	Savivaldybės rodiklis	Lietuvos rodiklis	Mažiausia rodiklio reikšmė	Didžiausia rodiklio reikšmė	Santykis savivaldybė/ Lietuva
1. Kurti saugias darbo ir sveikas buities sąlygas, didinti prekių ir paslaugų vartotojų saugumą	Susižalojimo dėl nukritimo atvejų skaičius (W00-W19) 65+ m. amžiaus grupėje 10 000 gyventojų	109.05	131.9	22.4	246.7	0.83
	Darbingo amžiaus asmenų, pirmą kartą pripažintų neįgaliais, skaičius 100 00 gyventojų	84.5	72.53	54.9	123	1.17
2. Kurti palankias sąlygas saugiai leisti laisvalaikį	Sergamumas žarnyno infekcinėmis ligomis (A00-A08) 10 000 gyventojų	25	62	8.4	100.2	0.40
	Mirtingumo dėl atsitiktinio paskendimo rodiklis (W65-W74) 100 000 gyventojų	4.8	7.8	0	38.8	0.62
	Standartizuotas mirtingumo dėl atsitiktinio paskendimo rodiklis (W65-W74) 100 000 gyventojų	5.6	7.8	0	39	0.72
3. Mažinti avaringumą ir traumų kelių eismo įvykiuose skaičių	Mirtingumo dėl nukritimo rodiklis (W00-W19) 100 000 gyventojų	16.83	12	0	41.35	1.40
	Standartizuotas mirtingumo dėl nukritimo rodiklis (W00-W19) 100 000 gyventojų	16.52	12.32	0	43.9	1.34
	Mirtingumo dėl transporto įvykių rodiklis (V00-V99) 100 000 gyventojų	14.43	11.08	0	47.7	1.30
	Standartizuotas mirtingumo dėl transporto įvykių rodiklis (V00-V99) 100 000 gyventojų	13.92	10.96	0	43.3	1.27
	Pėsčiųjų mirtingumas dėl transporto įvykių (V00-V09) 100 000 gyventojų	4.8	4.3	0	21.2	1.12
	Transporto įvykiuose patirtų traumų (V00-V99) skaičius 100 000 gyventojų	79.35	72.4	45.5	156.5	1.10
4. Mažinti oro, vandens ir dirvožemio užterštumą, triukšmą	Į atmosferą iš stacionarių taršos šaltinių išmestų teršalų kiekis, tenkantis 1 kvadratiniam kilometrui	268	866	28	27316	0.31
	Viešai tiekiamo geriamojo vandens prieinamumas vartotojams (proc.)	81.6	-	-	-	-
	Nuotekų tvarkymo paslaugų prieinamumas vartotojams (proc.)	72.8	-	-	-	-

Šaltinis: Higienos instituto Lietuvos sveikatos rodiklių informacinės sistemos duomenys

*Gerą situaciją savivaldybėje atspindys rodikliai:*

- sergamumas žarnyno infekcinėmis ligomis – Tauragės rajone fiksuoti 158 sergamumo atvejai. Savivaldybės rodiklio reikšmė yra 2,5 karto mažesnė nei Lietuvos vidurkis;
- į atmosferą iš stacionarių taršos šaltinių išmestų teršalų kiekis, tenkantis 1 kvadratiniam kilometrui – Tauragės rajono savivaldybės rodiklio reikšmė yra 3,2 karto mažesnė nei Lietuvos vidurkis.

*Esminių pokyčių nestebima ir vidutinę – tenkinamą situaciją atspindintys rodikliai yra:*

- sergamumas tuberkuloze – Tauragės rajone. serga 57 gyventojų;
- asmenų, žuvusių ar sunkiai sužalotų dėl nelaimingų atsitikimų darbe, skaičius – Tauragės rajono savivaldybės rodiklio reikšmė yra 1,2 karto mažesnė nei Lietuvos vidurkis;
- susižalojimo dėl nukritimo atvejų skaičius (W00-W19) 65+ m. amžiaus grupėje - Tauragės rajono savivaldybės rodiklio reikšmė yra 1,2 karto mažesnė nei Lietuvos vidurkis;
- darbingo amžiaus asmenų, pirmą kartą pripažintų neįgaliais – Tauragės rajone užregistruoti 211 darbingo amžiaus asmenys, kurie pirmą kartą pripažinti neįgaliais;
- mirtingumas/standartizuotas mirtingumo dėl atsitiktinio paskendimo rodiklis – Tauragės rajone užfiksuoti 2 mirties atvejai;
- mirtingumas/standartizuotas mirtingumo dėl nukritimo rodiklis – Tauragės rajone registruoti 7 mirties atvejai;
- mirtingumas/standartizuotas mirtingumo dėl transporto įvykių rodiklis – Tauragės rajone registruoti 6 mirties atvejai;
- pėsčiųjų mirtingumas dėl transporto įvykių – Tauragės rajone registruoti 2 mirties atvejai;
- transporto įvykiuose patirtų traumų (V00-V99) skaičius – Tauragės rajone registruoti 33 mirties atvejai.

4 lentelė. 3 LSP tikslo rodikliai ir Tauragės rajono savivaldybės rodiklių reikšmės

3 TIKSLAS. FORMUOTI SVEIKĄ GYVENSENĄ IR JOS KULTŪRĄ						
Uždaviniai	Rodiklis	Savivaldybės rodiklis	Lietuvos rodiklis	Mažiausia rodiklio reikšmė	Didžiausia rodiklio reikšmė	Santykis savivaldybė/ Lietuva
1. Sumažinti alkoholinių gėrimų, tabako vartojimą, neteisėtą narkotinių ir psichotropinių medžiagų vartojimą ir prieinamumą	Mirtingumo dėl priežasčių, susijusių su narkotikų vartojimu rodiklis 100 000 gyventojų	0	3.7	0	16.5	0
	Standartizuotas mirtingumo dėl priežasčių, susijusių su narkotikų vartojimu, rodiklis 100 000 gyventojų	0	3.7	0	15.6	0
	Mirtingumo dėl priežasčių, susijusių su alkoholio vartojimu rodiklis 100 000 gyventojų	38.47	25.85	8	85	1.5
	Standartizuotas mirtingumo dėl priežasčių, susijusių su alkoholio vartojimu, rodiklis 100 000 gyventojų	38.42	25.71	7.6	83.7	1.5

4 lentelės tęsinys kitame puslapyje



4 lentelės tęsinys

Uždaviniai	Rodiklis	Savivaldybės rodiklis	Lietuvos rodiklis	Mažiausia rodiklio reikšmė	Didžiausia rodiklio reikšmė	Santykis savivaldybė/Lietuva
	Nusikalstamos veikos, susijusios su disponavimu narkotinėmis medžiagomis ir jų kontrabanda (nusikaltimai)	40.88	65.24	0	234.9	0.6
	Gyventojų skaičius, tenkantis vienai licencijai verstis mažmenine prekyba tabako gaminiais	205	174	34	319	1.2
1. Sumažinti alkoholinių gėrimų, tabako vartojimą, neteisėtą narkotinių ir psichotropinių medžiagų vartojimą ir prieinamumą	Gyventojų skaičius, tenkantis vienai licencijai verstis mažmenine prekyba alkoholiniais gėrimais	192	150	16	283	1.3
2. Skatinti sveikos mitybos įpročius	Kūdikių, išimtinai žindytų iki 6 mėn. amžiaus, dalis (proc.)	25.61	31.3	9.2	62.5	0.8

Šaltinis: Higienos instituto Lietuvos sveikatos rodiklių informacinės sistemos duomenys

*Gerą situaciją savivaldybėje atspindys rodikliai:*

- mirtingumas/standartizuotas mirtingumo dėl priežasčių, susijusių su narkotikų vartojimu, rodiklis – Tauragės rajone neužfiksuota mirčių dėl šios priežasties.

*Esminių pokyčių nestebima ir vidutinę – tenkinamą situaciją atspindintys rodikliai yra:*

- nusikalstamos veikos, susijusios su disponavimu narkotinėmis medžiagomis ir jų kontrabanda nusikaltimai – Tauragės rajone fiksuota 17 nusikaltimo atvejų. Savivaldybės rodiklio reikšmė yra 1,6 karto mažesnė nei Lietuvos vidurkio;
- gyventojų skaičius, tenkantis vienai licencijai verstis mažmenine prekyba tabako gaminiais – savivaldybės rodiklio reikšmė yra 1,2 karto didesnė nei Lietuvos vidurkio;
- gyventojų skaičius, tenkantis vienai licencijai verstis mažmenine prekyba alkoholiniais gėrimais - savivaldybės rodiklio reikšmė yra 1,3 karto didesnė nei Lietuvos vidurkio;
- kūdikių, išimtinai žindytų iki 6 mėn. amžiaus, dalis (proc.) – savivaldybės rodiklio reikšmė yra 1,2 karto mažesnė nei Lietuvos vidurkio.

*Probleminę situaciją savivaldybėje atspindys rodikliai:*

- mirtingumas/standartizuotas mirtingumo dėl priežasčių, susijusių su alkoholio vartojimu rodiklis – savivaldybės rodiklio reikšmė yra 1,5 karto didesnė nei Lietuvos vidurkio.

5 lentelė. 4 LSP tikslo rodikliai ir Tauragės rajono savivaldybės rodiklių reikšmės

4 TIKSLAS. UŽTIKRINTI KOKYBIŠKĄ IR EFEKTYVIĄ SVEIKATOS PRIEŽIŪRĄ, ORIENTUOTĄ Į GYVENTOJŲ POREIKIUS						
Uždaviniai	Rodiklis	Savivaldybės rodiklis	Lietuvos rodiklis	Mažiausia rodiklio reikšmė	Didžiausia rodiklio reikšmė	Santykis savivaldybė /Lietuva
1. Užtikrinti sveikatos sistemos tvarumą ir kokybę, plėtojant sveikatos technologijas, kurių efektyvumas pagrįstas mokslo įrodymais	Išvengiamų hospitalizacijų skaičius 1000 gyventojų	31.5	33.4	19	71.85	0.9
	Išvengiamų hospitalizacijų dėl diabeto ir jo komplikacijų skaičius 1000 gyventojų	4.7	6.8	4.4	10.4	0.7
2. Plėtoti sveikatos infrastuktūrą ir gerinti sveikatos priežiūros paslaugų kokybę, saugą, prieinamumą ir į pacientą orientuotą sveikatos priežiūrą	Slaugytojų, tenkančių vienam gydytojui, skaičius	2.88	2.14	1	6.6	1.3
	Šeimos medicinos paslaugas teikiančių gydytojų skaičius 10 000 gyventojų	4.57	6.81	2.4	21.5	0.7
	Apsilankymų pas gydytojus skaičius, tenkantis vienam gyventojui	6.74	8	5.9	10.1	0.8
	Savivaldybei pavaldžių stacionarines asmens sveikatos priežiūros paslaugas teikiančių asmens sveikatos priežiūros įstaigų pacientų pasitenkinimo lygis	-	-	-	-	-
	Sergamumas vaistams atsparia tuberkulioze 10 000 gyventojų	3.97	4.4	0	14.3	0.9
	Sergamumas ŽIV ir lytiškai plintančiomis ligomis (B20-B24, A50-A64) 10 000 gyventojų	1.92	3.45	0	8.4	0.6
3. Pagerinti motinos ir vaiko sveikatą	Kūdikių (vaikų iki 1 m. amžiaus) mirtingumas 1000 gyvų gimusių kūdikių	4.5	3.9	0	18.8	1.2
	2 metų amžiaus vaikų MMR1 (tymų, epideminio parotito, raudonukės vakcina, 1 dozė) skiepavimo apimtys	94.38	93.36	77.8	100	1.0
	1 metų amžiaus vaikų DTP3 (difterijos, stabligės, kokliušo vakcina, 3 dozės) skiepavimo apimtys	94.37	92.9	81	99.4	1.0

5 lentelės tęsinys kitame puslapyje

5 lentelės tęsinys

Uždaviniai	Rodiklis	Savivaldybės rodiklis	Lietuvos rodiklis	Mažiausia rodiklio reikšmė	Didžiausia rodiklio reikšmė	Santykis savivaldybė /Lietuva
3. Pagerinti motinos ir vaiko sveikatą	Tikslinės populiacijos dalis (proc.), dalyvavusi vaikų krūminių dantų dengimo silantinėmis medžiagomis programoje	38.28	20.94	5.2	76.4	1.8
	Vaikų, kuriems nustatytas dantų ėduonis (K02), skaičius 10 000 gyventojų	-	3.4	1.2	8.1	-
	Paauglių (15-17 m.) gimdymų skaičius 1000 gyventojų	11.69	5.85	0	17.81	2.0
4. Stiprinti lėtinių neinfekcinių ligų prevenciją ir kontrolę	Mirtingumo nuo kraujotakos sistemos ligų rodiklis (I00-I99) 100 000 gyventojų	870.4	768.12	572.3	1284.4	1.1
	Standartizuotas mirtingumo nuo kraujotakos sistemos ligų rodiklis (I00-I99) 100 000 gyventojų	888.36	804.06	597.9	1094.3	1.1
	Mirtingumo nuo piktybinių navikų rodiklis (C00-C97) 100 000 gyventojų	242.85	273.77	214.2	390.7	0.9
	Standartizuotas mirtingumo nuo piktybinių navikų rodiklis (C00-C97) 100 000 gyventojų	244.52	278.2	216.4	531.2	0.9
	Mirtingumo nuo cerebrovaskulinių ligų rodiklis (I60-I69) 100 000 gyventojų	91.37	187.9	91.37	481.21	0.5
	Standartizuotas mirtingumo nuo cerebrovaskulinių ligų rodiklis (I60-I69) 100 000 gyventojų	89.79	196.05	89.8	430.5	0.5
	Sergamumas II tipo cukriniu diabetu (E11) 10 000 gyventojų	42.32	43.69	13.8	107.36	1.0
	Tikslinės populiacijos dalis (proc.), dalyvavusi atrankinės mamografinės patikros dėl krūties vėžio finansavimo programoje	53.84	43.66	12.2	61.2	1.2
	Tikslinės populiacijos dalis (proc.), dalyvavusi gimdos kaklelio piktybinių navikų prevencinių priemonių, apmokamų iš Privalomojo sveikatos draudimo biudžeto lėšų, finansavimo programoje	45.54	49.56	27.1	74.9	0.9

5 lentelės tęsinys kitame puslapyje

Uždaviniai	Rodiklis	Savivaldybės rodiklis	Lietuvos rodiklis	Mažiausia rodiklio reikšmė	Didžiausia rodiklio reikšmė	Santykis savivaldybė /Lietuva
4. Stiprinti lėtinių neinfekcinių ligų prevenciją ir kontrolę	Tikslinės populiacijos dalis (proc.), dalyvavusi storosios žarnos vėžio ankstyvosios diagnostikos finansavimo programoje	56.31	42.47	10.64	60	1.3
	Tikslinės populiacijos dalis (proc.), dalyvavusi asmenų, priskirtinų širdies ir kraujagyslių ligų didelės rizikos grupei, atrankos ir prevencijos priemonių finansavimo programoje	30.23	34.67	7.6	51.9	0.9

Šaltinis: Higienos instituto Lietuvos sveikatos rodiklių informacinės sistemos duomenys

*Gerą situaciją savivaldybėje atspindys rodikliai:*

- išvengiamų hospitalizacijų skaičius – savivaldybės rodiklio reikšmė yra 1,1 karto mažesnė nei Lietuvos vidurkis;
- išvengiamų hospitalizacijų dėl diabeto ir jo komplikacijų skaičius – savivaldybės rodiklio reikšmė yra 1,4 karto mažesnė nei Lietuvos vidurkis;
- tikslinės populiacijos dalis (proc.), dalyvavusi vaikų krūminių dantų dengimo silantinėmis medžiagomis programoje – savivaldybės rodiklio reikšmė yra 1,8 karto didesnė nei Lietuvos vidurkis;
- mirtingumas/standartizuotas mirtingumo nuo cerebrovaskulinių ligų rodiklis – Tauragės rajone registruoti 38 mirties atvejai;
- tikslinės populiacijos dalis (proc.), dalyvavusi atrankinės mamografinės patikros dėl krūties vėžio finansavimo programoje – savivaldybės rodiklio reikšmė yra 1,2 karto didesnė nei Lietuvos vidurkis;
- tikslinės populiacijos dalis (proc.), dalyvavusi storosios žarnos vėžio ankstyvosios diagnostikos finansavimo programoje – savivaldybės rodiklio reikšmė yra 1,3 karto didesnė nei Lietuvos vidurkis.

*Esminių pokyčių nestebima ir vidutinę – tenkinamą situaciją atspindintys rodikliai yra:*

- slaugytojų, tenkančių vienam gydytojui, skaičius – Tauragės rajone iš viso dirba 245 slaugytojos;
- sergamumas vaistams atsparia tuberkulioze – savivaldybės rodiklio reikšmė yra 1,1 karto mažesnis nei Lietuvos vidurkis;
- sergamumas ŽIV ir lytiškai plintančiomis ligomis – Tauragės r. sav. užfiksuoti 38 ligotumo atvejai;
- kūdikių (vaikų iki 1 m. amžiaus) mirtingumas – Tauragės r. sav. užfiksuoti 2 mirties atvejai;
- 2 metų amžiaus vaikų MMR1 (tymų, epideminio parotito, raudonukės vakcina, 1 dozė) skiepavimo apimtys – rodiklio reikšmė lygi Lietuvos vidurkiui;
- 1 metų amžiaus vaikų DTP3 (difterijos, stabligės, kokliušo vakcina, 3 dozės) skiepavimo apimtys – rodiklio reikšmė lygi Lietuvos vidurkiui;

- mirtingumas/standartizuotas mirtingumo nuo kraujotakos sistemos ligų rodiklis – Tauragės rajone užfiksuoti 362 mirties atvejai;
- mirtingumas/standartizuotas mirtingumo nuo piktybinių navikų rodiklis – Tauragės rajone užfiksuoti 101 mirties atvejai;
- sergamumas II tipo cukriniu diabetu – Tauragės r. sav. užfiksuoti 1092 ligotumo atvejai;
- tikslinės populiacijos dalis (proc.), dalyvavusi gimdos kaklelio piktybinių navikų prevencinių priemonių, apmokamų iš Privalomojo sveikatos draudimo biudžeto lėšų, finansavimo programoje – savivaldybės rodiklio reikšmė yra 1,1 karto mažesnė nei Lietuvos vidurkis;
- tikslinės populiacijos dalis (proc.), dalyvavusi asmenų, priskirtinų širdies ir kraujagyslių ligų didelės rizikos grupei, atrankos ir prevencijos priemonių finansavimo programoje – savivaldybės rodiklio reikšmė yra 1,1 karto mažesnė nei Lietuvos vidurkis.

*Probleminę situaciją savivaldybėje atspindys rodikliai:*

- šeimos medicinos paslaugas teikiančių gydytojų skaičius – Tauragės r. sav. iš viso dirba 88 gydytojai;
- apsilankymų pas gydytojus skaičius, tenkantis vienam gyventojui – Tauragės rajone užfiksuota 280241 apsilankymai pas gydytoju;
- paauglių (15-17 m.) gimdymų skaičius – rodiklio detalesnę analizę ir vertinimą atliksime kitame ataskaitos skyriuje.

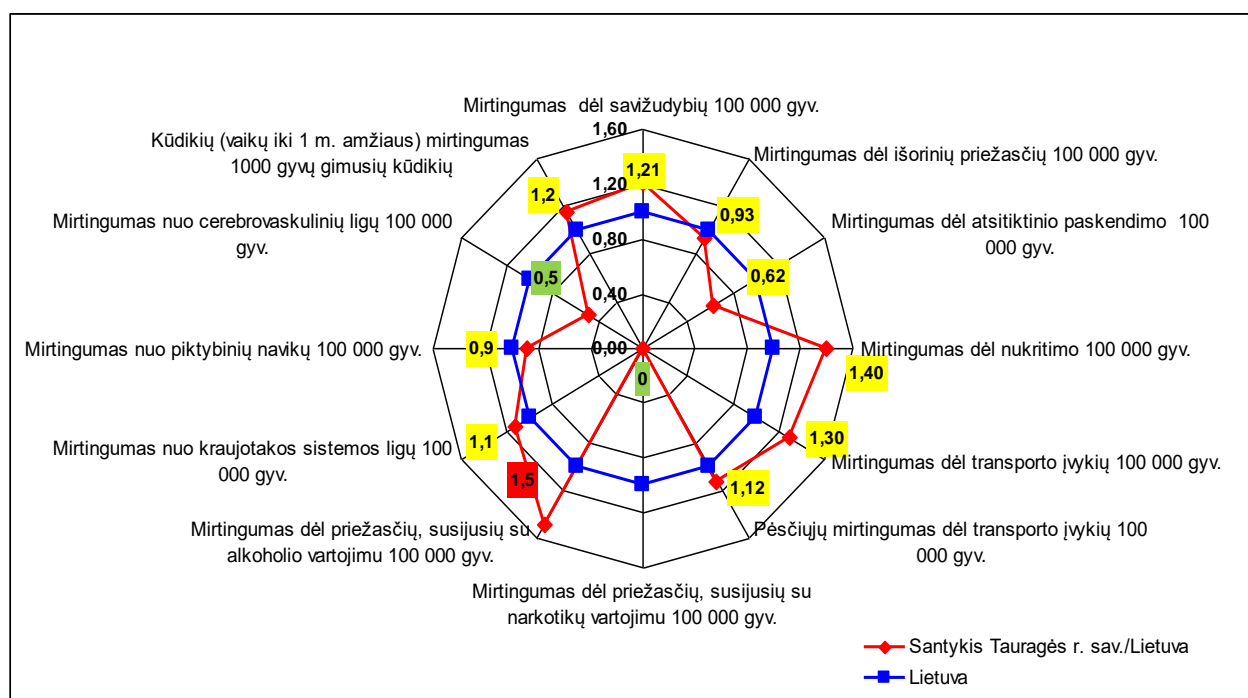
## 2. SAVIVALDYBĖS PRIORITETINIŲ PROBLEMŲ ANALIZĖ

Remiantis rodiklių analizės lentelėmis ir Tauragės rajono savivaldybės visuomenės sveikatos būklę atspindinčių rodiklių padėtimi Lietuvos savivaldybių kontekste išskirtos 3 probleminės sritys:

1. mirtingumo ir sergamumo rodiklių grupė;
2. sveikatos priežiūros sistemos išteklių ir prieinamumo rodiklių grupė;
3. socialinę ekonominę situaciją atspindinčių rodiklių grupė.

### 2.1 MIRTINGUMO IR SERGAMUMO RODIKLIŲ GRUPĖS PROBLEMŲ ANALIZĖ

Tauragės rajone mirtingumą atspindinčių visuomenės sveikatos rodiklių palyginimą su Lietuvos vidurkiu 2014 m. vaizduoja 1 paveiksle pateiktas grafikas. Tauragės rajone mirtingumas dėl savižudybių, nukritimų, transporto įvykių, kraujotakos sistemos ligų bei priežasčių, susijusių su alkoholio vartojimu didesnis nei Lietuvos vidurkis.

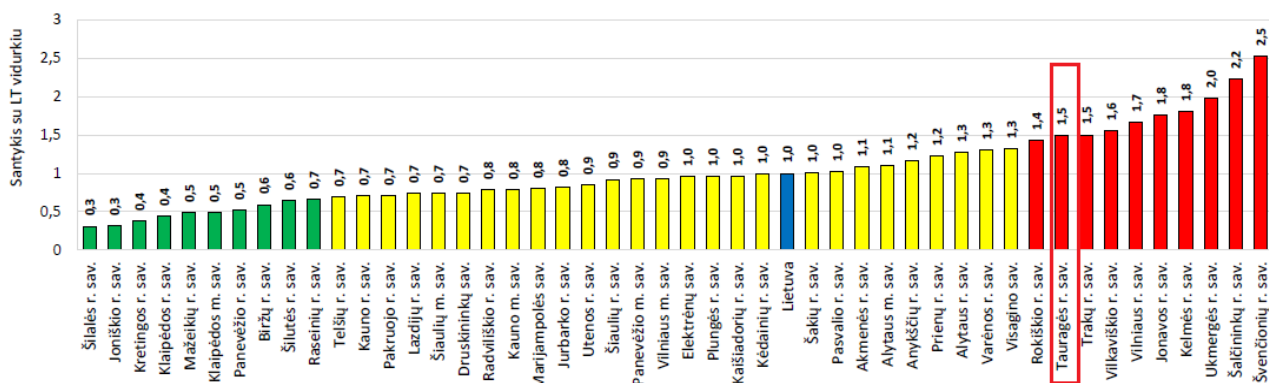


1 pav. Mirtingumą atspindinčių visuomenės sveikatos Tauragės rajono rodiklių palyginimas su Lietuvos vidurkiu, 2014 m.

Šaltinis: Higienos instituto Lietuvos sveikatos rodiklių informacinės sistemos duomenys

Tačiau galutinis mirtingumo probleminių visuomenės sveikatos rodiklių sąrašas sudarytas atsižvelgiant į santykinę rodiklio reikšmę tarp savivaldybės ir Lietuvos vidurkio bei vertinant Tauragės rajono savivaldybės padėtį Lietuvos savivaldybių kontekste (žr. 2 pav.).

Vertinant abu mirtingumo rodiklių aspektus Tauragės rajone prasčiausią padėtį atspindintis ir į rizikingą grupę patenkantis rodiklis yra „Mirtingumas dėl priežasčių, susijusių su alkoholio vartojimu rodiklis 100 000 gyventojų“, kurio reikšmė yra 1,5 karto didesnė nei Lietuvos vidurkis.

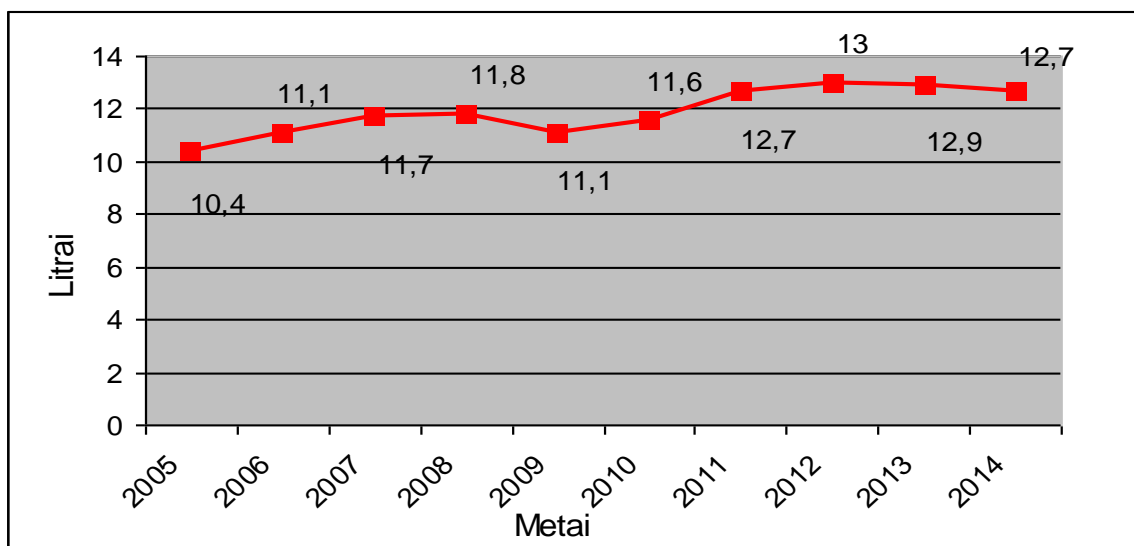


2 pav. Mirtingumo dėl priežasčių, susijusių su alkoholio vartojimu 100 000 gyv. rodiklio padėtis Lietuvos savivaldybių kontekste, 2014 m.

Šaltinis: Higienos instituto Lietuvos sveikatos rodiklių informacinės sistemos duomenys

Trečiasis LSP tikslas yra formuoti sveiką gyvenimą ir jos kultūrą, o šiam tikslui pasiekti išskeltas uždavinys sumažinti alkoholinių gėrimų, tabako vartojimą, neteisėtą narkotinių ir psichotropinių medžiagų vartojimą ir prieinamumą. Pagal LSP legalaus absoliutaus alkoholio suvartojimo vienam gyventojui per metus Lietuvos siekiamybė 2020 m. yra 9,5 litrai, o 2025 m. – 8,5 litrai. Alkoholio suvartojimas Europos regione yra didžiausias pasaulio mastu ir labai skirtingas tarp atskirų šalių – nuo 0,5 l iki 21,0 l gyventojui per metus.

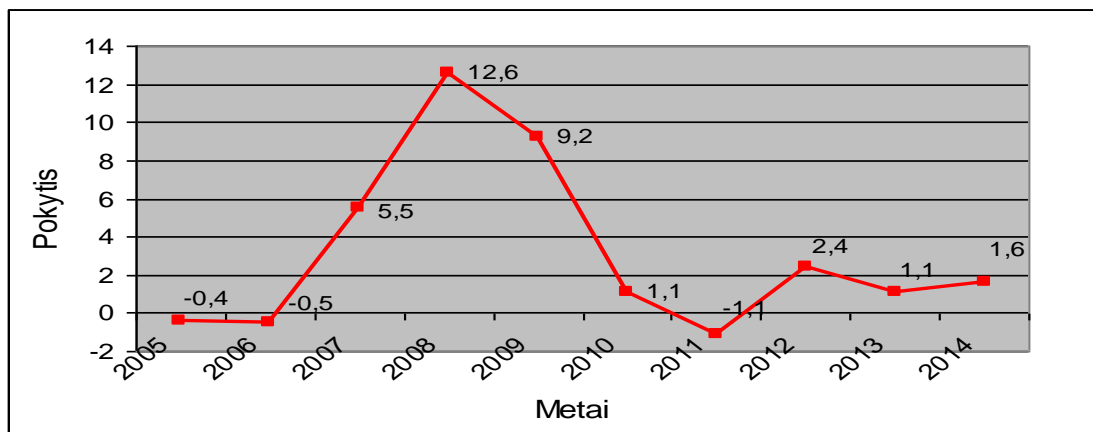
Legalių alkoholinių gėrimų suvartojimas Lietuvoje, tenkantis vienam gyventojui per metus 2014 m. buvo 12,7 litrai absoliutaus (100%) alkoholio. Vertinant legalių alkoholinių gėrimų suvartojimo, tenkančio vienam gyventojui, dešimties metų kitimą matyti, kad laikotarpiu nuo 2009 m. iki 2012 m. alkoholio suvartojimo kiekiai Lietuvoje didėjo, tačiau ir nuo 2013 m. pastebima tik nežymi mažėjimo tendencija (žr. 3 pav.).



3 pav. Legalaus absoliutaus alkoholio suvartojimas, tenkantis vienam gyventojui litrais, per metus Lietuvoje, 2005-2014 m.

Šaltinis: Lietuvos statistikos departamento duomenys

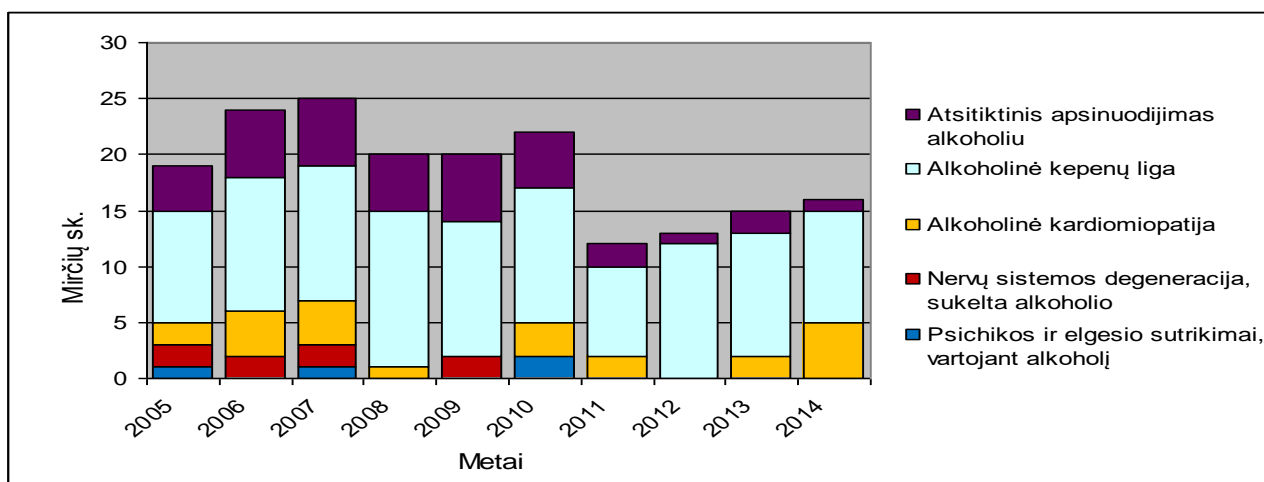
Tokie suvartoto alkoholio kiekio pokyčiai galimai siejasi su alkoholinių gėrimų mažmeninių kainų pokyčiais Lietuvoje (žr. 4 pav.). Iš 4 paveiksle pateiktos informacijos matyti, kad nuo 2008 m. iki 2011 m. stebint alkoholinių gėrimų mažmeninių kainų mažėjimą nuo 2009 m. iki 2012 m. didėja ir alkoholio suvartojimo kiekiai Lietuvoje. Mažinant alkoholinių gėrimų kainas bei plečiant pardavimo vietų tinklą, didėja alkoholinių gėrimų vartojimas bei su tuo susijusių mirčių skaičius.



4 pav. Alkoholinių gėrimų mažmeninių kainų pokyčiai, palyginti su ankstesniu laikotarpiu proc., Lietuvoje, 2005-2014 m.

Šaltinis: Lietuvos statistikos departamento duomenys

Alkoholis – trečias pagal svarbą Europoje žalos sveikatai ir ankstyvos mirties rizikos faktorius po aukšto kraujo spaudimo ir rūkymo, dažnai svarbesnis už didelį cholesterolio kiekį ir antsvorį. Su alkoholiu siejama 3,2 proc. visų mirčių visame pasaulyje. Didžioji dalis išorinių priežasčių sukeltų mirčių yra laikomos mirtimis, iš dalies nulemtomis perteklinio alkoholinių gėrimų vartojimo. Alkoholinių gėrimų vartojimas tiesiogiai susijęs su alkoholine kepenų liga, atsitiktiniu apsinuodijimu, psichikos ir elgesio sutrikimų ir alkoholinės kardiomiopatijos išsivystymu, taip pat yra vienas iš rizikos veiksnių, didinančių tikimybę susirgti lėtinėmis ligomis – širdies kraujagyslių ir kraujotakos sistemos ligomis, kepenų ciroze, onkologinėmis ligomis (ypač virškinamojo trakto ir krūties vėžiu), pneumonija, ūminiu pankreatitu ir kt. Remiantis 5 paveiksle pavaizduotais duomenimis galima teigti, kad Tauragės rajono savivaldybėje laikotarpiu nuo 2011 m. iki 2014 m. mirštamumas dėl alkoholio įtakotų ligų didėja, mažėja mirštamumas dėl atsitiktinių apsinuodijimų alkoholiu, tačiau didėja mirčių dėl alkoholinės kardiopatijos.



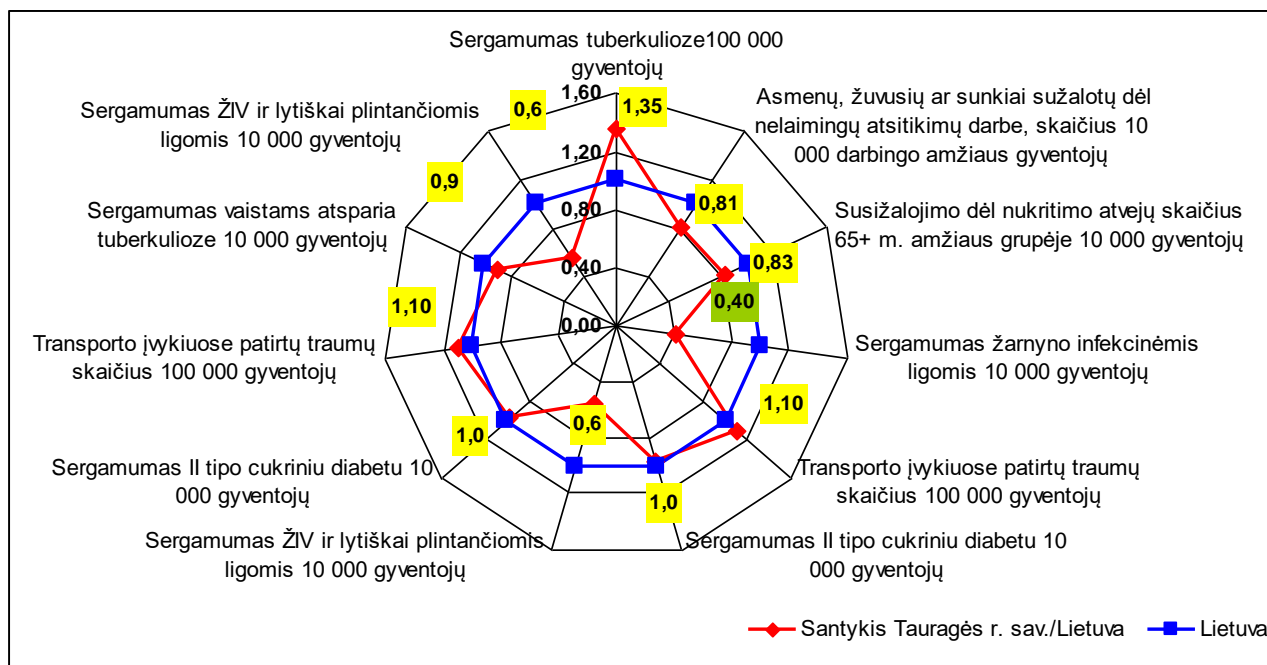
5 pav. Mirčių dėl priežasčių, susijusių su alkoholio vartojimu, skaičius pagal organizmo pakenkimo pasekmes Tauragės rajono savivaldybėje, 2005-2014 m.

Šaltinis: Higienos instituto Lietuvos sveikatos rodiklių informacinės sistemos duomenys



Duomenys apie mirties priežastis nušviečia mirtingumo tendencijas. Tai svarbu planuojant sveikatos priežiūrą ir prevenciją, vertinant politiką.

Vertinant sergamumo ir traumų rodiklius (žr. 6 pav.) nei vienas iš rodiklių nėra ženkliai blogesnis ir nepatenka į rizikos grupę, tačiau Tauragės rajone prasčiausią padėtį atspindintis sergamumo rodiklis yra „Sergamumas tuberkulioze 100 000 gyventojų“, kurio reikšmė yra 1,35 karto didesnė nei Lietuvos vidurkis. Naujai susirgusių asmenų skaičius tuberkulioze Tauragės rajone 2014 m. buvo 20 moterų ir 18 vyrų, kai Lietuvos vidurkis 13 moterų ir 22 vyrai.



6 pav. Sergamumą atspindinčių visuomenės sveikatos Tauragės rajono rodiklių palyginimas su Lietuvos vidurkiu, 2014 m.

Šaltinis: Higienos instituto Lietuvos sveikatos rodiklių informacinės sistemos duomenys

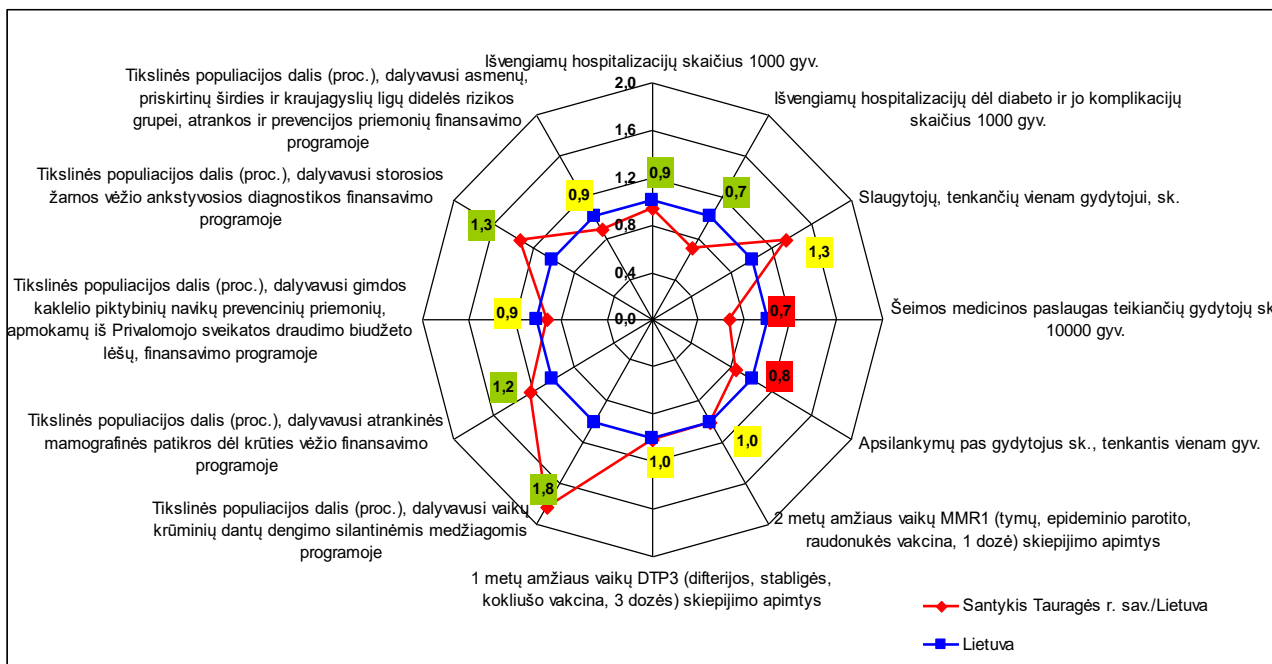
Tuberkuliozė – visuomenei pavojinga infekcinė liga. Ja sergančiųjų gydymas ir priežiūra užtrunka ilgai (nuo 6 iki 24 mėn., kartais ir ilgiau) ir brangiai kainuoja valstybei, nes ligoniai ilgai – vidutiniškai 80 dienų – gydomi specializuotuose tuberkuliozės stacionaruose. PSO ragina susivienyti kovai su tuberkulioze, ypač laiku išaiškinant visus tuberkuliozės atvejus. Būtina padaryti viską, kad tuberkuliozė būtų visiškai likviduota. Šiandien ji išgydoma ir niekas XXI amžiuje neturėtų mirti nuo šios ligos.<sup>5</sup>

## 2.2 SVEIKATOS PRIEŽIŪROS SISTEMOS IŠTEKLIŲ IR PRIEINAMUMO RODIKLIŲ GRUPĖS PROBLEMŲ ANALIZĖ

Sveikatos priežiūros prieinamumo probleminių visuomenės sveikatos rodiklių sąrašas sudarytas vertinant, kurie rodikliai Tauragės r. sav. lyginant su Lietuvos vidurkiu, atspindi blogiausią padėtį. Sveikatos priežiūros prieinamumo srityje atsižvelgiant į santykinę rodiklio reikšmę tarp savivaldybės ir Lietuvos vidurkio (žr. 7 pav.) Tauragės r. sav. blogą padėtį atspindintis ir į rizikingą grupę patenkantis rodiklis yra „Apsilankymų pas gydytojus skaičius, tenkantis vienam gyventojui“ rodiklis, kurio reikšmė yra 1,2 karto mažesnė nei Lietuvos vidurkis. Dar vienas į rizikingą grupę patenkantis rodiklis yra „Šeimos medicinos paslaugas teikiančių gydytojų skaičius 10 000 gyventojų“ rodiklis, kurio reikšmė yra 1,4 karto mažesnė nei Lietuvos vidurkis. Kitų šios

<sup>5</sup> Želvienė A., Savivaldybių visuomenės sveikatos stebėsenos ataskaitų rašymo metodinės rekomendacijos, Higienos instituto Sveikatos informacijos centras, 2014

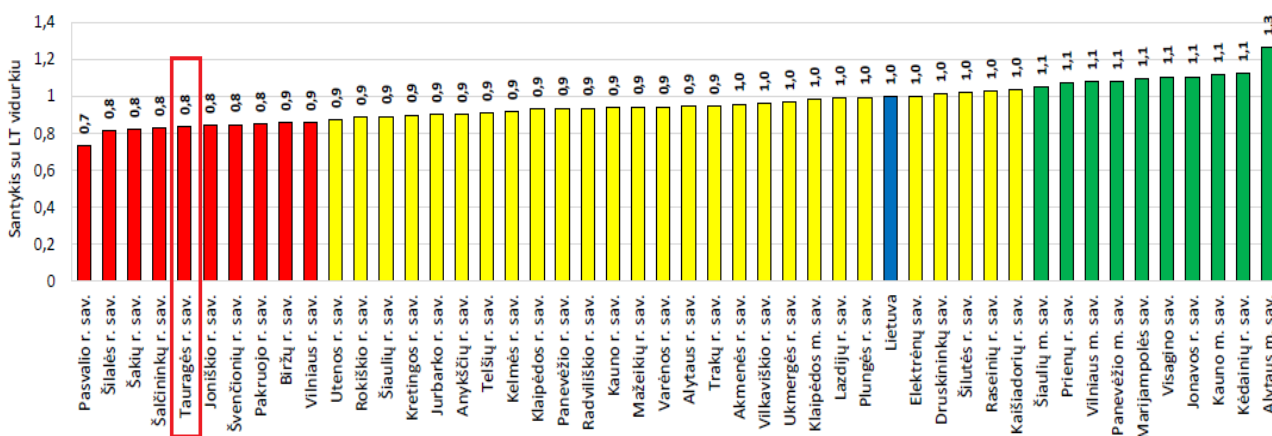
srities rodiklių padėtis Lietuvos kontekste geresnė. Vertinant Tauragės rajono savivaldybės padėtį Lietuvos savivaldybių kontekste detalesnei analizei pasirinktas „Apsilankymų pas gydytojus skaičius, tenkantis vienam gyventojui“ rodiklis.



7 pav. Sveikatos priežiūros sistemos išteklius ir prieinamumą atspindinčių visuomenės sveikatos Tauragės rajono rodiklių palyginimas su Lietuvos vidurkiu, 2014 m.

Šaltinis: Higienos instituto Lietuvos sveikatos rodiklių informacinės sistemos duomenys

Lietuvos socialinis žemėlapis pavaizduotas 8 paveiksle atspindi apsilankymų pas gydytojus skaičius, tenkančio vienam gyventojui, rodiklio padėtį valstybės teritorijos mastu. Atsižvelgiant į santykinę rodiklio reikšmę tarp savivaldybės ir Lietuvos vidurkio bei vertinant Tauragės rajono savivaldybės padėtį Lietuvos savivaldybių kontekste (žr. 8 pav.) akivaizdu, kad apsilankymų pas gydytojus skaičiaus rodiklio padėtis yra bloga. Tikėtina, kad didžiųjų miestų teritorijoje sveikatos priežiūros prieinamumas yra geresnis.

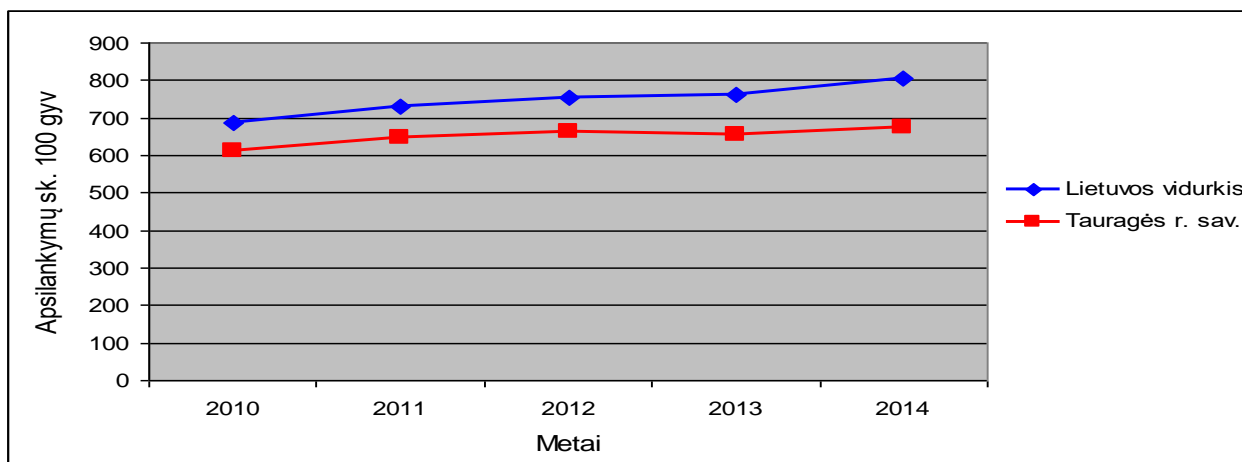


8 pav. Apsilankymų pas gydytojus skaičiaus, tenkančio vienam gyventojui, rodiklio padėtis Lietuvos savivaldybių kontekste, 2014 m.

Šaltinis: Higienos instituto Lietuvos sveikatos rodiklių informacinės sistemos duomenys

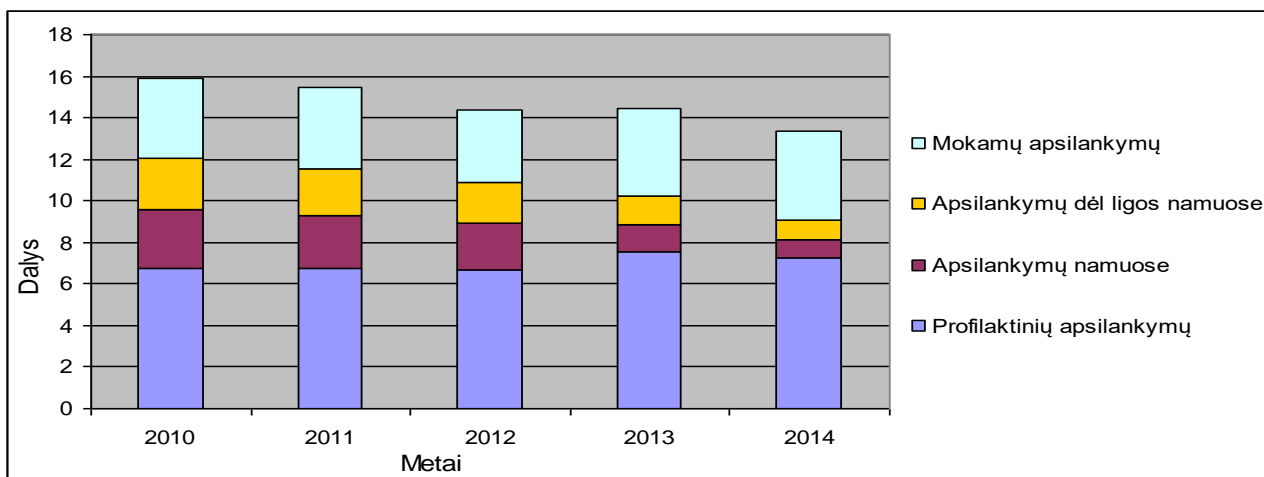
Vertinant apsilankymų pas gydytojus skaičiaus kelių metų kitimą akivaizdu, kad Tauragės rajone didėjimo tendencija (2010 m. – 611 apsilankymai, 2014 m. – 674) panaši kaip ir Lietuvos vidurkio (2010 m. – 687 apsilankymai, 2014 m. – 803), tačiau šis skaičius vis dar išlieka mažesnis

nei Lietuvos vidurkis (žr. 9 pav.). Apsilankymų pas gydytojus skaičiaus rodiklio pokyčiai priklauso nuo tokių veiksnių kaip gyventojų sergamumas, jų kultūra, gydytojų skaičius, jų pasiskirstymas pagal specialybes, ambulatorinių sveikatos apsaugos įstaigų darbo organizavimo.<sup>6</sup> Mažesnis apsilankymų pas gydytoją skaičius dažniausiai yra susijęs su prastesniu sveikatos tarnybų prieinamumu, o ne su mažesniu gyventojų sergamumu.



9 pav. Apsilankymų pas gydytojus skaičius 100 gyventojų Tauragės rajone ir Lietuvoje, 2010-2014 m.  
Šaltinis: Higienos instituto Lietuvos sveikatos statistikos sistemos duomenys

Ambulatorinis apsilankymas – tai paciento bendravimas su gydytoju ar su specialistu, turinčiu universitetinį medicinos išsilavinimą, tam tikru laiku ir tam tikroje vietoje: ambulatorinėje įstaigoje (ar jos padalinyje), paciento namuose, stacionarinės įstaigos priėmimo skyriuje, greitosios medicininės pagalbos iškviatimo metu. Į apsilankymų pas gydytojus skaičių įeina profilaktiniai apsilankymai ir dėl ligos. 2014 m. 92,27 proc. visų apsilankymų pas gydytojus Tauragės rajone sudarė apsilankymai dėl ligos. Vertinant 2010-2014 metų Tauragės r. sav. apsilankymų pas gydytojus pagal priežastis bei apžiūros vietą pastebimas apsilankymų namuose dalies mažėjimas bei profilaktinių ir mokamų apsilankymų dalių didėjimas (žr. 10 pav.). Tokie, nors ir nežymūs pokyčiai, rodo visuomenės augantį supratimą apie sveikatą bei didėjantį jos vertinimą.



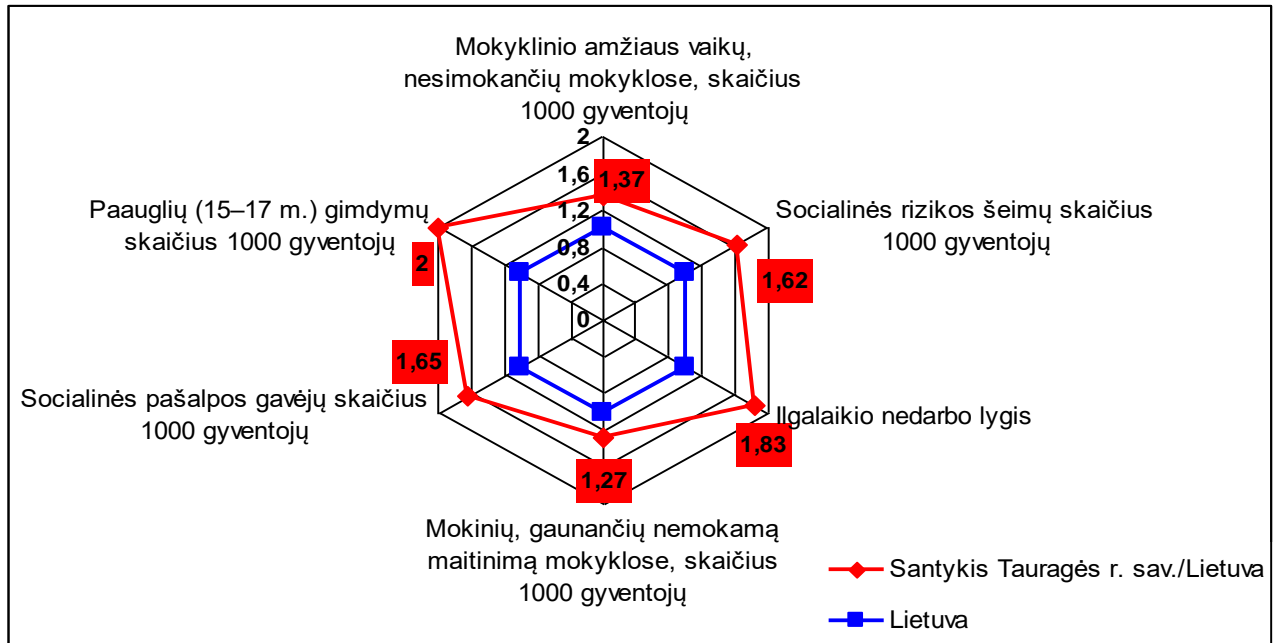
10 pav. Apsilankymų pas gydytojus skaičius 100 gyventojų pagal priežastis dalis proc. Tauragės r. sav. ir Lietuvoje 2014 m.

Šaltinis: Higienos instituto Lietuvos sveikatos statistikos sistemos duomenys

<sup>6</sup> Našlėnė Ž., Gražulienė O., Želvienė A. Visuomenės sveikatos būklė Lietuvos savivaldybėse 2014 m., Higienos instituto Sveikatos informacijos centras, Vilnius, 2014.

## 2.3 SOCIALINĘ EKONOMINĘ SITUACIJĄ ATSPINDINČIŲ RODIKLIŲ GRUPĖS PROBLEMŲ ANALIZĖ

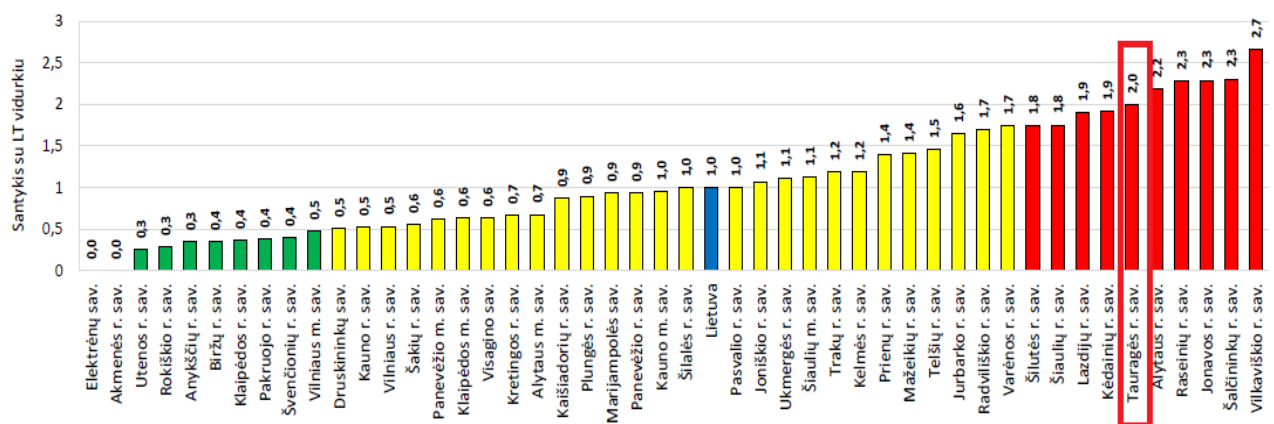
Socialinėje srityje atsižvelgiant į santykinę reikšmę tarp savivaldybės ir Lietuvos vidurkio (žr. 11 pav.) Tauragės rajone prasčiausią padėtį atspindintis rodiklis yra „Paauglių (15-17 m.) gimdymų skaičius 1000 gyventojų“ rodiklis, kurio reikšmė yra 2 kartus didesnė nei Lietuvos vidurkio. Visi šios srities rodikliai yra svarbūs, nes jie patenka į rizikos grupę ir viršija Lietuvos vidurkį.



12 pav. Socialinę padėtį atspindinčių visuomenės sveikatos rodiklių palyginimas su Lietuvos vidurkiu, 2014 m.

Šaltinis: Higienos instituto Lietuvos sveikatos rodiklių informacinės sistemos duomenys

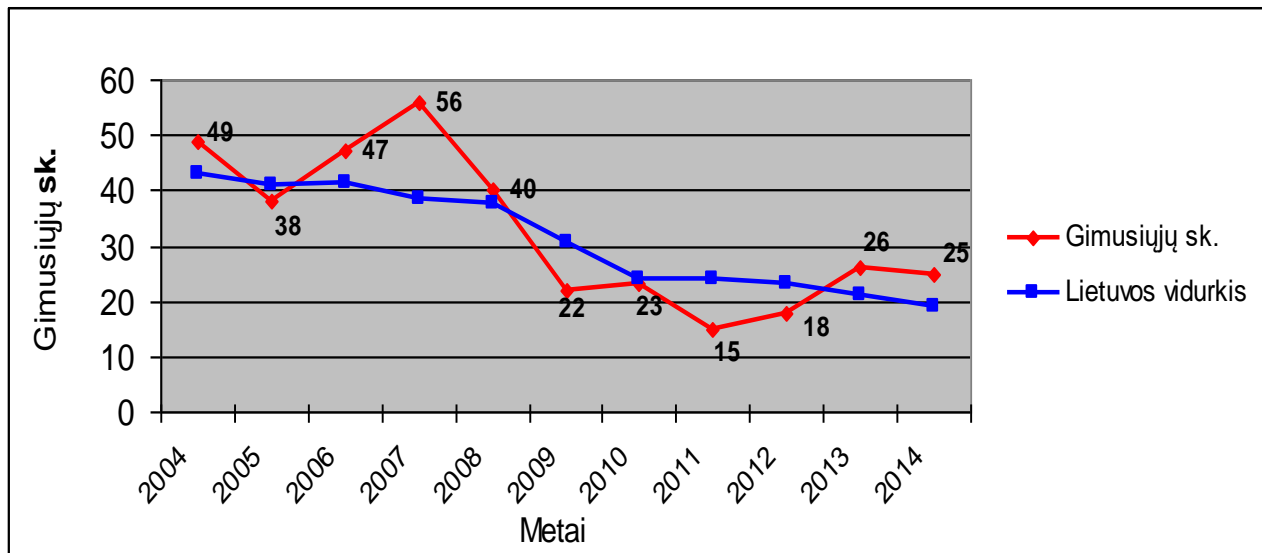
Jaunimas yra svarbi visuomenės dalis, kuriai reikalingas ypatingas dėmesys. Tauragės rajono paauglių (15-17 m.) gimdymo rodiklio padėtį Lietuvos savivaldybių kontekste vaizduoja 2 paveikslas. Tauragės rajonas pagal šį rodiklį tarp blogiausių padėtį atspindinčių savivaldybių patenka į 6 vietą (žr. 13 pav.).



13 pav. Paauglių (15-17 m.) gimdymų skaičius 1000 gyventojų rodiklio padėtis Lietuvos savivaldybių kontekste, 2014 m.

Šaltinis: Higienos instituto Lietuvos sveikatos rodiklių informacinė sistema

2014 m. paauglėms (15-17 m.) gimusių vaikų skaičius Tauragės r. sav. buvo 25, kai tuo tarpu Lietuvos vidurkis – 19. Vertinant šio rodiklio 2004-2014 laikotarpio pokyčius Lietuvoje pastebimas nepilnamečių gimdymo atvejų nežymus mažėjimas (žr. 14 pav.). Tačiau Tauragės rajone nuo 2011 m. iki 2013 m. laikotarpiu išryškėja Tauragės rajono paauglių pagimdytų vaikų skaičiaus augimas – nuo 15 iki 26 gimusių vaikų, o 2014 m. – neryškus šio rodiklio pokytis (25 gimę vaikai).



14 pav. Paauglių (15-17 m.) gimdymų pokytis Tauragės r. sav. ir Lietuvoje

Šaltinis: Lietuvos statistikos departamento duomenys

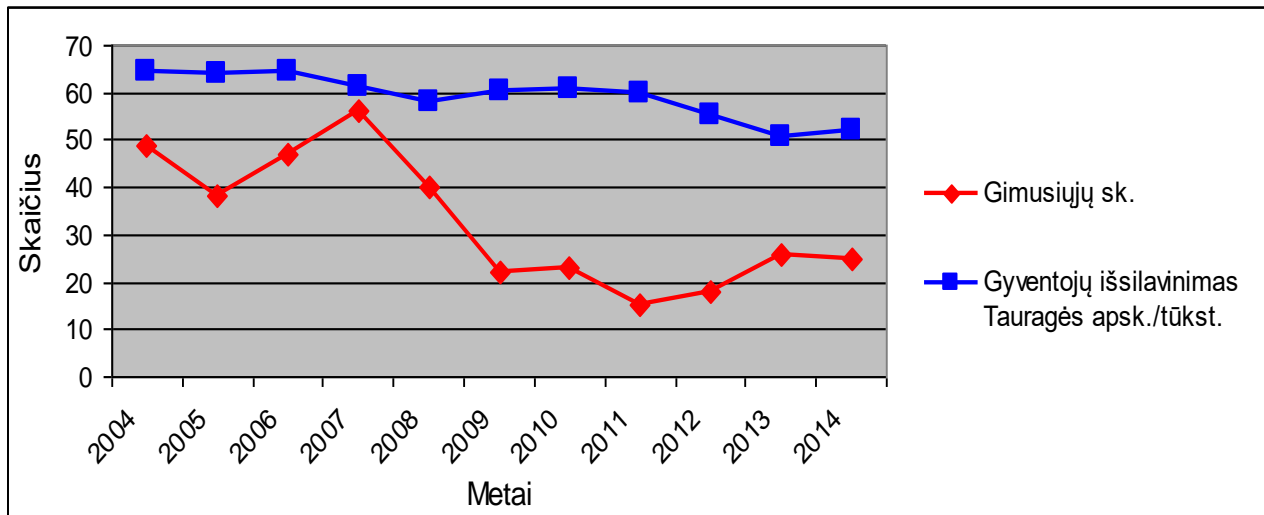
Paauglystė - kritinis žmogaus amžiaus tarpsnis, kai vyksta fizinė ir psichinė branda, vertybių sistemos perkainojimas ir kūrimas, aktyvėja lytinis gyvenimas.<sup>7</sup>

Neplanuoti nėštumai, ankstyvieji gimdymai, abortai, lytiškai plintančios infekcijos kelia grėsmę jaunų žmonių sveikatai, psichosocialinei jų raidai bei išsilavinimui ir ekonominei gerovei ateityje. Šios pasekmės veikia ne tik individą ar jo šeimą, bet ir visą visuomenę. Paauglių elgesys priklauso nuo draugų, informacijos iš masinių informacijos priemonių, kultūros, aplinkos, tėvų požiūrio ir auklėjimo, seksualinės prievartos, religingumo bei užimtumo. Tyrimų duomenimis, nėščios paauglės dažnai vengia gydytojo konsultacijų, dėl ko neužtikrinama kokybiška perinatalinė priežiūra, o taip pat jaunos merginos dažniau nei vyresnės moterys nėštumo metu rūko, vartoja alkoholį, serga lytiškai plintančiomis ligomis.<sup>8</sup>

<sup>7</sup> Gedminienė D., 16-17 metų paauglių paauglių požiūris į lytinį švietimą mokykloje, Bakalauro darbas, Šiaulių universitetas, 2010

<sup>8</sup>2009–2014 m. Norvegijos finansinio mechanizmo programos Nr. LT11 „Visuomenės sveikatai skirtos iniciatyvos“ priemonė „Jaunimui palankių sveikatos priežiūros paslaugų teikimo modelio sukūrimas“ [interaktyvus]. 2015 [http://www.sec.lt/sites/default/files/naujienudokumentai/Ataskaita\\_Modelio%20kurimas\\_\\_Priedas%20Nr\\_4\\_Rizikos%20veiksniai\\_Apklausa.pdf?898](http://www.sec.lt/sites/default/files/naujienudokumentai/Ataskaita_Modelio%20kurimas__Priedas%20Nr_4_Rizikos%20veiksniai_Apklausa.pdf?898)

Vertinant dešimties metų paauglių (15-17 m.) gimdymų Tauragės r. sav ir išsilavinimo lygio Tauragės apsk. statistinius duomenis (žr. 15 pav.), darytina išvada, kad nepilnamečių gimdymo pokytis Tauragės r. sav. yra galimai susijęs su išsilavinimo pokyčiais. Laikotarpiams nuo 2005 m. iki 2007 m. ir nuo 2011 m. iki 2013 m. didėjant nepilnamečių pagimdytų vaikų skaičiui mažėja gyventojų išsilavinimo lygis, ir atvirkščiai nuo 2008 m. iki 2010 m. ir nuo 2013 m. iki 2014 m. – išsilavinimo kreivė kyla, o gimusiųjų skaičiaus – leidžiasi.



15 pav. Paauglių (15–17 m.) vaikų skaičiaus Tauragės r. sav. ir bendro išsilavinimo lygio Tauragės apsk. 2004-2014 metų pokytis

Šaltinis: Lietuvos statistikos departamento duomenys

Asmens išsilavinimo lygis lemia jo ekonominę, o kartu ir socialinę padėtį. Nepilnamečiai tėvai neturi galimybių siekti geresnio išsilavinimo, taip sumažindami galimybę susirasti darbą ir neužtikrindami didesnių pajamų šeimai, padidina riziką tapti socialinių pašalpų gavėjais.

## REKOMENDACIJOS

### *1. Siekiant pagerinti Tauragės rajono savivaldybės gyventojų sveikatos būklę bei visuomenės sveikatos raštingumą:*

- skatinti ir motyvuoti gyventojus dalyvauti sveikatinimo renginiuose;
- plėtoti sveikatinimo veiklas visose tikslinėse grupėse, organizuojant sveikatos stiprinimo veiklas, skatinančias fizinį aktyvumą, sveiką mitybą ir supratimą apie žalingų įpročių poveikį sveikatai;
- suteikti galimybę gyventojams dalyvauti seminaruose, konsultuotis su sveikatos priežiūros specialistais sveikatos ugdymo, stiprinimo ir išsaugojimo klausimais;
- tinkamai parinkti informacijos pateikimo ir sklaidos būdus, atkreipiant dėmesį į tikslinių grupių švietimą (pagal amžių, išsilavinimą, sveikatos būklę ir t. t.);
- skatinti visus visuomenės narius aktyviau įsitraukti į sveikatą palaikančios aplinkos kūrimą bei didinti nepakantumą sveikatą žalojantiems veiksniams;
- vykdyti visuomenės sveikatos švietimą ir neigiamos informacijos poveikio visuomenės sveikatai mažinimą per pozityvios socialinės reklamos sklaidą, remiantis gera Lietuvos ir kitų valstybių praktika skleisti visuomenei sveikatinimo veiklos praktikos ir pasiekimų pavyzdžius;
- vykdyti mokslu pagrįstos informacijos apie sveikos gyvensenos principus sklaidą per visuomenės informavimo priemones.

### *2. Siekiant pagerinti Tauragės rajono savivaldybės socialinę ekonominę situaciją atspindinčius visuomenės sveikatos rodiklius:*

- bendradarbiauti su institucijomis ir įstaigomis, dirbančiomis su socialinių problemų turinčiais gyventojais ar jų grupėmis;
- organizuoti seminarus bei mokymus apie žalingų įpročių poveikį sveikatai, įgytų žinių ir išsilavinimo naudą bei susijusius su lytiniu švietimu;
- didinti gyventojų užimtumą, skatinant savanorystės veiklą, kuri suteikia žinių, patirties bei naujų įgūdžių.

### *3. Siekiant pagerinti Tauragės rajono savivaldybės sveikatos priežiūros sistemos išteklius ir prieinamumą atspindinčius visuomenės sveikatos rodiklius bei gyventojų suvokimą apie profilaktinių patikrinimų naudą:*

- bendradarbiauti su institucijomis ir įstaigomis, organizuojančiomis sveikatos priežiūrą Tauragės rajono savivaldybėje;
- organizuoti paskaitas bei mokymus apie profilaktinių sveikatos patikrinimų ir programų svarbą;
- motyvuoti gyventojus ir didinti jų dalyvavimą valstybės finansuojamose prevencinėse programose.

### *4. Siekiant pagerinti Tauragės rajono savivaldybės mirtingumo situaciją dėl priežasčių, susijusių su alkoholio vartojimu:*

- bendradarbiauti su institucijomis ir įstaigomis, dirbančiomis su gyventojais ar jų grupėmis, turinčiomis polinkį į sveikatos rizikos veiksnius (alkoholio vartojimas, rūkymas);
- organizuoti mokymus apie žalingų įpročių poveikį sveikatai;
- skatinti Tauragės rajono savivaldybės gyventojus švęsti šventes be alkoholio – riboti ar uždrausti prekybą alkoholiniais gėrimais oficialių švenčių ir masinių renginių metu;
- skatinti visos visuomenės atsakomybę ir nepakantumą dėl jaunimo alkoholio ir tabako vartojimo;

- remti blaivybės organizacijų bei užimtumą skatinančias veiklos programas.

*5. Siekiant pagerinti Tauragės rajono savivaldybės sergamumą dėl tuberkuliozės atspindinčius visuomenės sveikatos rodiklius:*

- DOTS kabineto įrengimas, įgalinantis ir motyvuojantis sergančiuosius TBC aktyviai ir savalaikiškai gydytis;
- motyvuoti rizikos asmenis dalyvauti profilaktinėse patikrose bei valstybės finansuojamose prevencinėse programose.